

# Inovace bakalářského studijního oboru Aplikovaná chemie

<http://aplchem.upol.cz>

CZ.1.07/2.2.00/15.0247

Tento projekt je spolufinancován  
Evropským sociálním fondem a státním  
rozpočtem České republiky.



evropský  
sociální  
fond v ČR



EVROPSKÁ UNIE



MINISTERSTVO ŠKOLSTVÍ,  
MLÁDEŽE A TĚLOVÝCHOVY



OP Vzdělávání  
pro konkurenceschopnost



OKRESNÍ HOSPODÁŘSKÁ  
KOMORA OLOMOUC

INVESTICE DO ROZVOJE VZDĚLÁVÁNÍ

# 8. Lekce

## Účinnost hospodářské politiky



INVESTICE DO ROZVOJE VZDĚLÁVÁNÍ

Inovace bakalářského studijního  
oboru Aplikovaná chemie

# Struktura lekce:

- 8.1 Magické n-úhelníky
- 8.2 Phillipsova křivka
- 8.3 Dilema centrální banky
- 8.4 Dilema fiskální politiky
- 8.5 Faktor času v monetární a fiskální politice

# 8.1 Magické n-úhelníky

## Základní faktory hospodářské stability státu:

- nízká hladina inflace
- nízká úroveň nezaměstnanosti
- optimální tempo růstu národního produktu
- vyrovnaná platební bilance.

# 8.1 Magické n-úhelníky

Tyto 4 základní faktory hospodářské stability státu jsou vůči sobě v konfliktu:

- a) expanzivní monetární a fiskální politika vlády z krátkodobého hlediska:
- zvyšuje zaměstnanost a podporuje růst reálného produktu
  - ale vede k růstu cenové hladiny (zvyšuje inflaci)

# 8.1 Magické n-úhelníky

- b) restriktivní monetární a fiskální politika:
- pomáhá udržet cenovou stabilitu (resp. nízkou inflaci),
  - naopak však udržuje vyšší nezaměstnanost (resp. nepřispívá k jejímu snížení)

I další nástroje mají protikladné účinky.

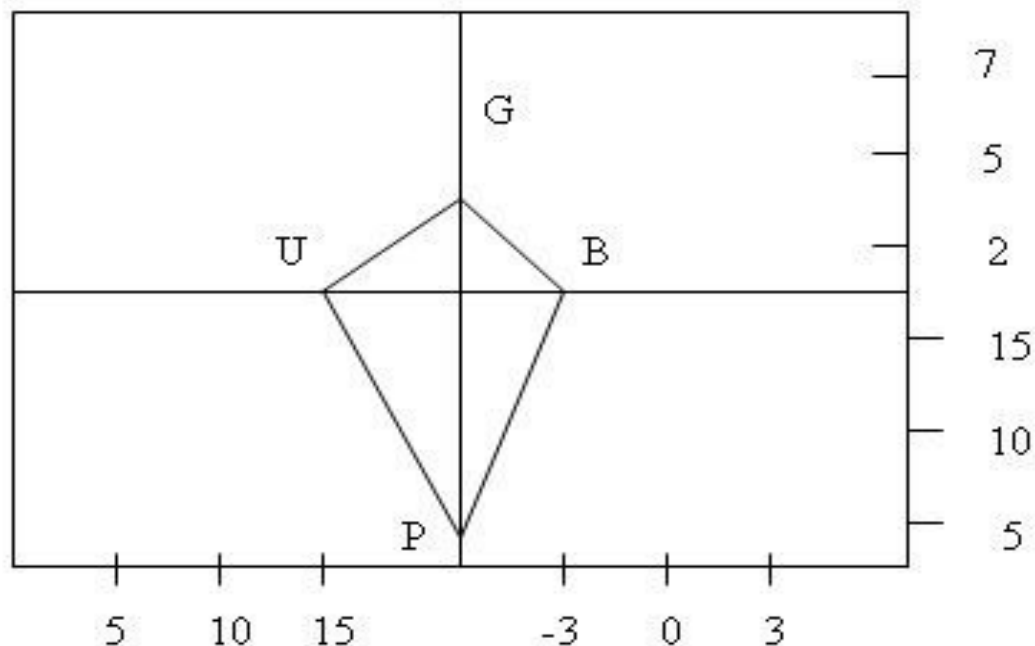
# 8.1 Magické n-úhelníky

- b) restriktivní monetární a fiskální politika:
- pomáhá udržet cenovou stabilitu (resp. nízkou inflaci),
  - naopak však udržuje vyšší nezaměstnanost (resp. nepřispívá k jejímu snížení)

I další nástroje mají protikladné účinky.

# 8.1 Magické n-úhelníky

Obr. č. 8.1      Magický 4-úhelník, 1. rok

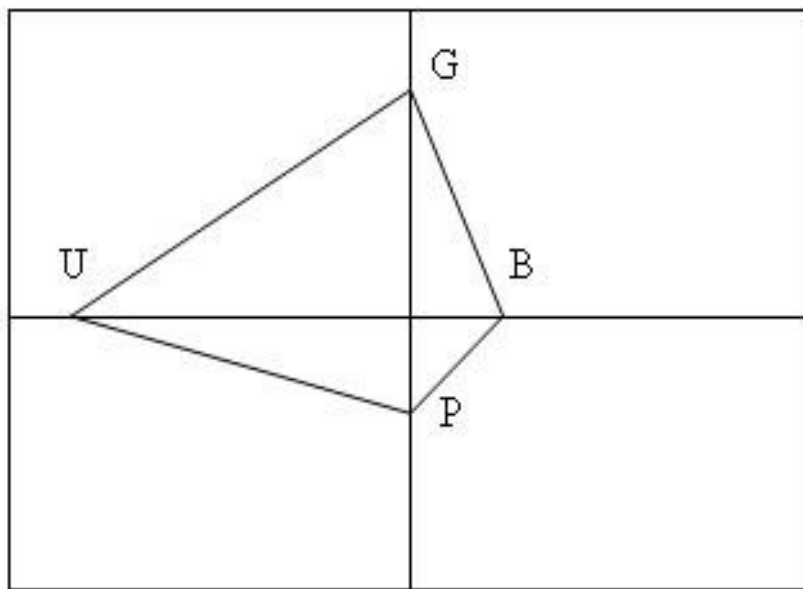


- Legenda: G - průměrné roční tempo růstu reálného produktu v %  
U - průměrná roční míra nezaměstnanosti v %  
P - průměrná roční míra inflace v %  
B - průměrný podíl salda běžného účtu plat. bilance na nominálním produktu v %



# 8.1 Magické n-úhelníky

Obr. č. 8.2      Magický 4-úhelník, 2. rok

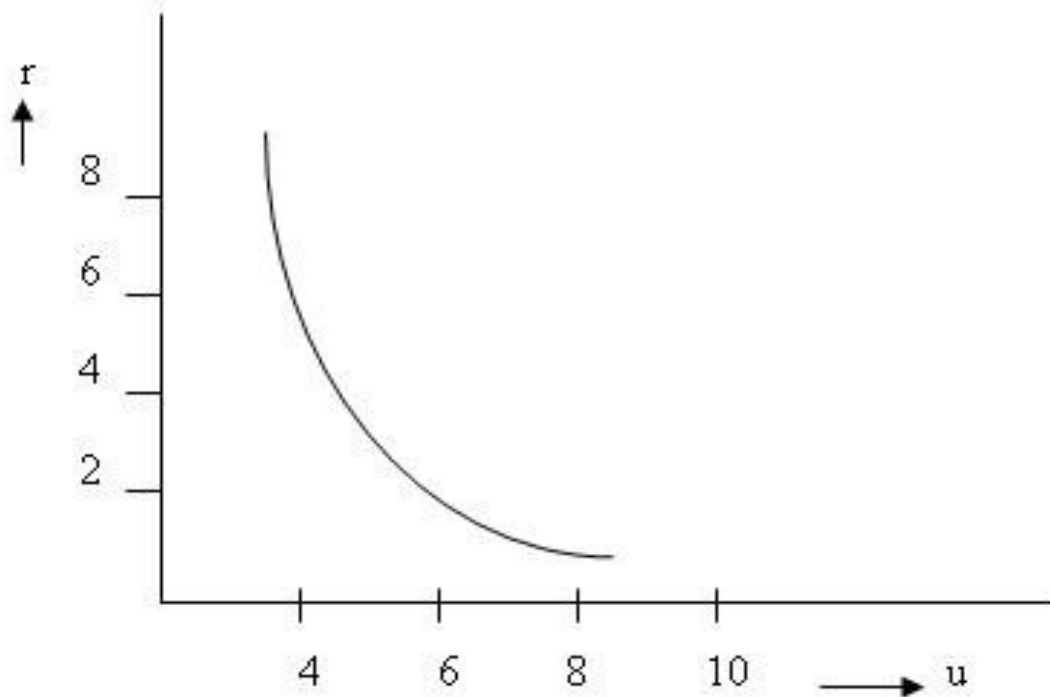


## 8.2 Phillipsova křivka

- a) vzájemný vztah mezi mírou nezaměstnanosti a mírou inflace ukazuje tzv. krátkodobá Phillipsova křivka,

# 8.2 Phillipsova křivka

Obr. č. 8.3 Krátkodobá Phillipsova křivka



Legenda: r - míra inflace v procentech  
u - míra nezaměstnanosti v procentech

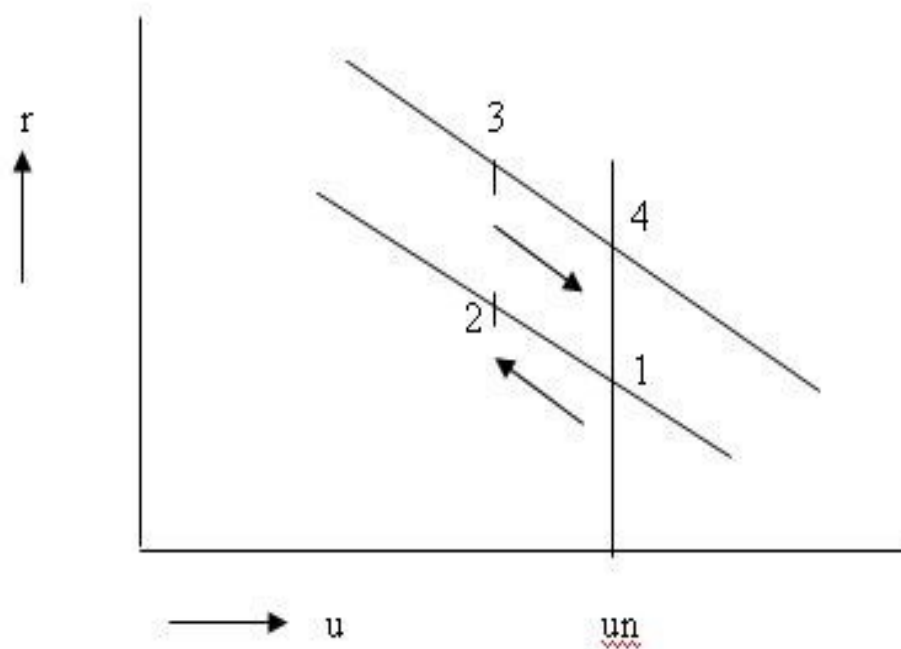
## 8.2 Phillipsova křivka

### b) dlouhodobá Phillipsova křivka

- Faktor setrvačnosti má však rozhodující vliv na chování ekonomických subjektů a tím i vývoj makroekonomických ukazatelů i z dlouhodobého hlediska.

# 8.2 Phillipsova křivka

Obr. č. 8.4 Dlouhodobá Phillipsova křivka



Legenda:  $r$  - míra inflace v procentech  
 $u$  - míra nezaměstnanosti v procentech  
 $un$  - přirozená míra nezaměstnanosti v procentech

## 8.3 Dilema centrální banky

- Monetární politika znamená regulaci množství (masy) peněz.
- Za měnovou politiku je odpovědná centrální banka.
- Centrální banka může svými nástroji provádět buď restriktivní (omezovací) nebo expanzivní politiku. Jejimi důsledky jsou změny v úrokových sazbách a v množství peněz v oběhu.

# 8.3 Dilema centrální banky

Základní dilema centrální banky je tedy otázka, zda:

- regulovat spíše úrokové míry
- nebo ovlivňovat nabídku peněz.

# 8.4 Dilema fiskální politiky

Fiskální politika je založena na sestavení a čerpání veřejných financí, především státního rozpočtu.

V rámci konstrukce státního rozpočtu jsou zabudovány tzv. **vestavěné stabilizátory**  
- vestavěné stabilizátory automaticky působí v ekonomice státu anticyklicky



# 8.4 Dilema fiskální politiky

I v průběhu fiskálního období se dále při realizaci fiskální politiky využívá tzv. **diskrétních opatření.**

**Dilema fiskální politiky je založeno na volbě mezi využitím vestavěných stabilizátorů nebo diskrétními opatřeními.**

## 8.5 Faktor času v monetární a fiskální politice

Při realizaci jakéhokoliv rozhodnutí v oblasti monetární i fiskální politiky je třeba počítat s **faktorem času**, tedy s určitým časovým zpožděním reakce.

Rozlišujeme tyto druhy časového posunu:  
**a) informační** - časová úsečka mezi vznikem potřeby státního zásahu do ekonomiky a momentem, kdy o vzniku této potřeby je informován příslušný státní orgán.

## 8.5 Faktor času v monetární a fiskální politice

**b) politické zpoždění** je způsobeno určitým procesem projednávání (např. v parlamentu přes první, druhé čtení před odbornými komisemi)

**c) odezvu, reakci** ekonomických subjektů, jichž se dané opatření týká. Firmy i domácnosti mohou reagovat až po určité době